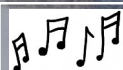


L'air du temps

n°152



*C'est le mai, joli mai,
C'est le joli mois de mai*

Un 1^{er} mai
comme le dit la chanson !

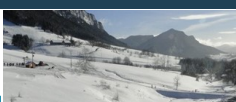
Mai 2016

Sommaire

- ▶ **Conseil municipal du 7 avril 2016**
⇒ **Budgets 2016**
- ▶ **Accès internet Très Haut Débit**
- ▶ **Accueil des enfants le mercredi a.m.**
- ▶ **Repenser collectivement**
⇒ **l'avenir de la station du Col**
⇒ **L'avenir de l'agriculture des Coulmes**
- ▶ **Dans le rétroviseur : soirée cabaret**
- ▶ **Trail Vercors-Coulmes, Marché aux plants, Vide-greniers**

La vie de la commune c'est aussi sur :
<http://www.rencurel-vercors.fr/>

Commune de
RENCUREL



Concentration maximum pour la première séance de couture au village, animée par Mireille et Anita dans le cadre des activités périscolaires.



Air du temps

Drôle de fête du travail pour Fred, Patrice et Sébastien qui ont passé une bonne partie de la journée du 1^{er} mai à déneiger nos routes : près de 70 cm de neige au Col, sans compter les congères. Merci à eux.

Tout ce blanc pour marquer le départ définitif de Jean Decouvreur, trésorier du Centre nordique depuis des années, et de Betty (photo du bandeau-titre) ? A vrai dire nous n'avions pas imaginé un tel faste pour les remercier de leur investissement dans la commune et ils n'en demandaient pas tant !

Sale temps aussi pour le Parc naturel régional du Vercors dont le budget n'a pas été voté le samedi 30 avril, faute, notamment, d'un accord sur la gouvernance du Parc entre l'équipe en place et les nouvelles majorités aux commandes à la Région et dans les Départements de l'Isère et de la Drôme.

Sale temps encore pour la grande intercommunalité Vercors-Royans en faveur de laquelle la commune s'était prononcée. La Communauté de communes du Massif du Vercors (Villard de Lans) a trouvé une majorité à la Commission départementale de coopération intercommunale pour faire valoir son droit à rester « indépendante » quelques temps encore. La solidarité de Massif a des limites sonnantes et rébuchantes pour certain(e)s.

Temps maussade enfin pour le budget communal. Il faut naviguer à l'économie tout en sauvegardant ce qui est porteur d'avenir et de qualité de vie.

On ne peut rien sur la météo. Pour le reste, c'est rude, mais on ne baisse pas les bras.

Michel Eymard, maire



Nicolas Lourdin, de Ludibul, la ludothèque itinérante de la CCBI, invite parents et enfants à venir jouer les vendredis 13, 20 et 27 mai, de 16h30 à 18h30, salle du Coucourou, à La Balme



VOTE DES BUDGETS (BUDGET PRINCIPAL ET BUDGETS ANNEXES)

QUELS INVESTISSEMENTS EN 2016 ?

Les principales opérations inscrites au budget principal, cette année, sont :

- ENS les Rimets : finition parking et divers
- Bâtiment de la mairie / salle de réunions : poursuite des travaux.
- L'otissement du Bécha : drainage
- Bâtiments : travaux de mise en accessibilité PMR
- PLU : fin
- Salle hors-sac et foyer de ski
- Voirie d'intérêt communautaire

Les principales opérations inscrites au budget eau et assainissement, cette année, sont :

- Sécurisation des captages : acquisition du foncier et enquête publique.
- Création du réseau d'assainissement collectif et de la STEP de La Balme + reprise partielle de la conduite d'eau potable.

Budget annexe du CCAS :

Le compte administratif 2015 du budget annexe du CCAS fait apparaître les résultats suivants :

- Excédent de fonctionnement : -521,52 €

Compte tenu :

- d'un excédent de fonctionnement antérieur reporté de : 3 313,21 €

On constate :

- Un excédent de fonctionnement cumulé de : 2 791,69 €

Le 7 avril dernier, le Conseil d'Administration a approuvé à l'unanimité l'affectation des résultats 2015 au budget 2016.

Budget annexe de la chaufferie :

Le compte administratif 2015 du budget annexe de la chaufferie fait apparaître les résultats suivants :

- Déficit de fonctionnement : -10 217,57 €
- Excédent d'investissement : 79 948,49 €

Compte tenu :

- d'un déficit de fonctionnement antérieur reporté de : -15 035,81 €
- d'un excédent d'investissement antérieur reporté de : 24 931,49 €

On constate :

- Un déficit de fonctionnement cumulé de : - 25 253,38 €
- Un excédent d'investissement cumulé de : 104 879,98 €

Il a été décidé de reporter le déficit de fonctionnement de 25 253,38 € et un excédent d'investissement de 104 879,98 €.

Budget annexe eau et assainissement :

Le compte administratif 2015 du budget annexe eau et assainissement fait apparaître les résultats suivants :

- Excédent de fonctionnement : 63 204,41 €
- Excédent d'investissement : 139 362,79 €

Compte tenu :

- d'un excédent de fonctionnement antérieur reporté de : 0,00 €
- d'un déficit d'investissement antérieur reporté de : - 243 438,27 €

Il a été décidé d'affecter la totalité de l'excédent de fonctionnement de 63 204,41 € pour la couverture partielle du déficit d'investissement.

Budget de la commune :

Le compte administratif 2015 du budget de la commune fait apparaître les résultats suivants :

- Excédent de fonctionnement : 53 580,05 €
- Déficit d'investissement : - 85 008,07 €

Compte tenu :

- d'un excédent de fonctionnement antérieur reporté de : 43 742,32 €
- d'un déficit d'investissement antérieur reporté de : - 40 479,74 €

Il a été décidé d'affecter la totalité de l'excédent de fonctionnement de 97 322,37 € pour la couverture partielle du déficit d'investissement.

COMPTES ADMINISTRATIFS 2015

Le 7 avril dernier, le Conseil municipal a approuvé à l'unanimité les comptes administratifs de la commune, de l'eau et de l'assainissement et de la chaufferie 2015. Le Conseil d'administration du CCAS a approuvé le même jour le compte administratif 2015 du CCAS et voté le budget 2016.

COMMUNE	EAU & ASSAINISSEMENT		CHAUFFERIE		CCAS		
	DEPENSES	RECETTES	DEPENSES	RECETTES	DEPENSES	RECETTES	
Charges à caractère général	130 826,64		42 296,07		21 752,42		
Charges de personnel	152 607,67		19 490,77		16 035,11		
Atteñuation de produits	9 475,00						
Autres charges de gestion courante	29 907,74						
Charges financières	19 296,83						
Charges exceptionnelles	0,00						
TOTAL	342 113,88	61 786,84	TOTAL	37 787,53	TOTAL	18 145,00	
RECETTES			RECETTES		RECETTES		
Atteñuation de charges	12 551,26		45 680,32		27 569,95		
Vente de produits du domaine	22 717,61		79 310,93		0,01		
Impôts et taxes	193 436,24						
Dotations et participations	128 728,16						
Autres produits de gestion courante	38 029,66						
Produits financiers	3,00						
Op. d'ordre de transfert entre sect	228,00						
TOTAL	395 693,93	124 991,25	TOTAL	27 569,96	TOTAL	17 623,48	
Excédent de fonctionnement	53 580,05	Excédent de fonct.	63 204,41	Excédent de fonct.	10 217,57	Déficit de fonct.	521,52
INVESTISSEMENT			INVESTISSEMENT				
TOTAL DEPENSES	253 810,03	TOTAL DEPENSES	566 288,72	TOTAL DEPENSES	15 001,21		
TOTAL RECETTES	168 801,96	TOTAL RECETTES	705 651,51	TOTAL RECETTES	94 949,70		
Déficit d'investissement	85 008,07	Excédent d'investiss.	139 362,79	Excédent d'investiss.	79 948,49		

AFFECTATION DES RÉSULTATS 2015 AU BUDGET 2016

Le 7 avril dernier, le Conseil municipal a approuvé à l'unanimité l'affectation des résultats 2015 au budget 2016.

VOTE DES BUDGETS (BUDGET PRINCIPAL ET BUDGETS ANNEXES)

BUDGET PRINCIPAL 2016 : SECTION DE FONCTIONNEMENT

Dépenses

- Principales charges à caractère général (141 376,00 €)**
- L'entretien courant du matériel roulant, des bâtiments, des réseaux et des forêts
 - Le carburant, l'électricité, le gaz
 - Les fournitures de petit équipement scolaire et de bureau
 - Les frais postaux et les télécommunications
 - Les taxes foncières
 - Les honoraires (géomètre, avocat...)

- Principales charges de gestion courante (68 266,38 €)**
- La contribution au Service Départemental d'Incendie et de Secours
 - Les indemnités diverses
 - Les provisions pour impayés notamment les loyers du Centre des Coulmes dus par l'association Deval)
 - Le soutien aux projets pédagogiques
 - Les subventions aux associations et le virement à la chaufferie.

Les charges financières (18 610,00€)

correspondent aux intérêts des emprunts (le remboursement du capital apparaît en dépenses d'investissement).

Charges de personnel (159 425,00 €)
Secrétariat de mairie, agents techniques, agents d'entretien (ménage bâtiment mairie et bâtiments scolaires), agents restaurants scolaires, ATSEM, garderie et emploi occasionnel déneigement.

Virement à la section d'investissement (61 917,60 €)

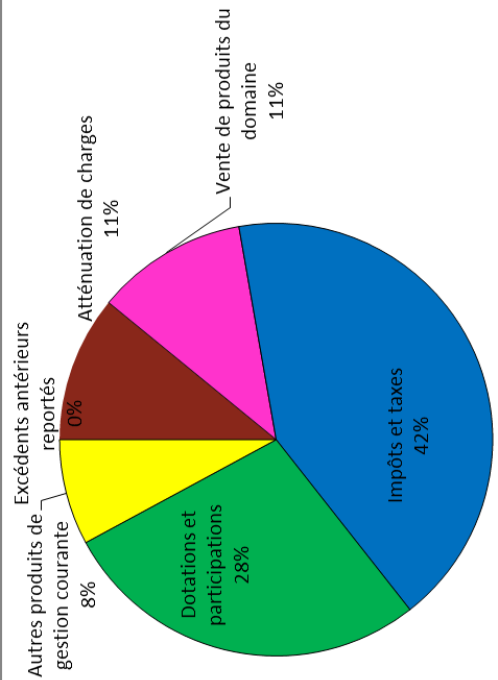
Le virement à la section d'investissement doit couvrir, au minimum, l'annuité d'emprunt (hors remboursement des emprunts court terme)

BUDGET PRINCIPAL ET BUDGETS ANNEXES 2015
Le 7 avril dernier, le Conseil municipal a approuvé à l'unanimité le budget principal et les budgets annexes 2016.

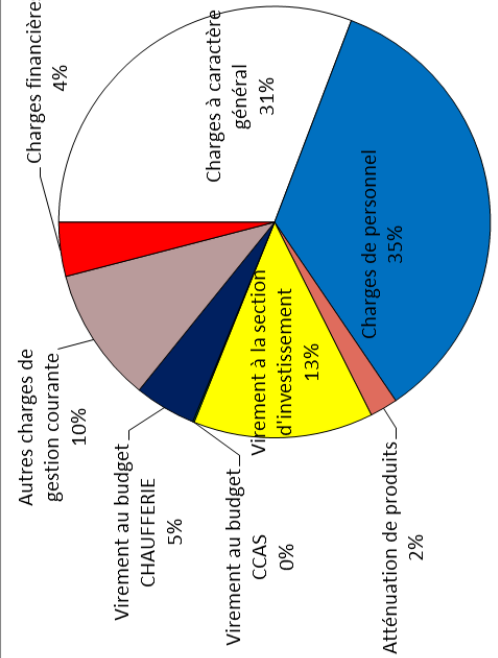
COMMUNE		EAU & ASSAINISSEMENT		CHAUFFERIE		CCAS	
FONCTIONNEMENT		FONCTIONNEMENT		FONCTIONNEMENT		FONCTIONNEMENT	
DEPENSES		DEPENSES		DEPENSES		DEPENSES	
Charges à caractère général	141 376,00	Eau potable	43 653,00	Charges à caractère général	26 652,00	Charges à caractère général	22 195,69
Charges de personnel	159 425,00	Assainissement collectif	49 840,00	Virement à la section investissement	4 278,00	Charges exceptionnelles	0,00
Atténuation de produits	9 576,00			Autres charges de gestion courante	1,00	Déficits antérieurs reportés	0,00
Virement à la section d'investissement	61 917,62			Charges financières	14 992,00		
Virement au budget CCAS	0,00			Déficits antérieurs reportés	25 253,38		
Virement au budget EAU & ASSAINI	0,00						
Virement au budget CHAUFFERIE	21 176,38						
Autres charges de gestion courante	47 090,00	Virement à la section investissement	10 014,00				
Charges financières	18 610,00						
Charges exceptionnelles	4 720,00						
Operation d'ordre de transfert	0,00						
TOTAL	463 891,00	TOTAL	103 507,00	TOTAL	71 176,38	TOTAL	22 195,69
Excédents antérieurs reportés	0,00	Eau potable	46 340,00	Excédents antérieurs reportés	0,00	Vente de produits du domaine	5 055,00
Atténuation de charges	50 136,00	Assainissement collectif	57 167,00	Ventes de produits	31 000,00	Virement du budget commu	0,00
Vente de produits du domaine	51 940,00	Excédents antérieurs reportés	0,00	Virement du budget commune	21 176,38	Dotations et participations	13 000,00
Impôts et taxes	193 406,00			Dotations et participations	19 000,00	Autres produits de gestion courante	1 349,00
Dotations et participations	127 135,00					Excédents antérieurs	2 791,69
Autres produits de gestion courante	36 251,00						
Produits financiers	3,00						
Opérations d'ordre de transfert	4 870,00						
Produits exceptionnels	150,00						
TOTAL	463 891,00	TOTAL	103 507,00	TOTAL	71 176,38	TOTAL	22 195,69
INVESTISSEMENT	INVESTISSEMENT	INVESTISSEMENT	INVESTISSEMENT	INVESTISSEMENT	INVESTISSEMENT	INVESTISSEMENT	INVESTISSEMENT
TOTAL DEPENSES	461 981,81	TOTAL DEPENSES	665 774,48	TOTAL DEPENSES	112 441,98	TOTAL DEPENSES	112 441,98
TOTAL RECETTES	461 981,81	TOTAL RECETTES	665 774,48	TOTAL RECETTES	112 441,98	TOTAL RECETTES	112 441,98

BUDGET PRINCIPAL : SECTION DE FONCTIONNEMENT... QUELQUES PRÉCISIONS

Recettes



Dépenses





Conseil municipal - Séance du 7 avril 2016

VOTE DES TAUX D'IMPOSITION

Le Conseil a décidé à l'unanimité de maintenir les 3 taxes aux taux 2015.

Taxes	Taux 2015	Taux votés 2016
Taxe d'habitation	11,34 %	11,34 %
Taxe foncière (bâti)	15,02 %	15,02 %
Taxe foncière (non bâti)	42,79 %	42,79 %

Services au public

ACCUEIL ENFANCE-JEUNESSE

Nous reproduisons ci-dessous un courrier reçu en mairie le 24 avril et émanant de parents qui expriment un *besoin de garde d'enfants le mercredi après-midi*.

Le courrier pose aussi plus largement la question de *l'épanouissement et de la réussite des enfants de nos campagnes*.

A l'attention de Monsieur le Maire et des conseillers municipaux

Suite au conseil d'école du 21 mars 2016, il est apparu que la garde des enfants le mercredi après-midi va devenir problématique à partir de septembre 2016 (arrêt probable de l'unique assistante maternelle) pour un nombre non négligeable de familles de Rencurel. De plus, elle l'est déjà pour d'autres familles qui se sont vu contraintes de mettre en place des organisations lourdes.

Nous pensons donc qu'il est incontournable de réfléchir ensemble aux alternatives possibles afin que notre commune reste viable pour les familles concernées ainsi qu'attractive pour d'éventuels nouveaux arrivants, deux conditions indispensables au maintien de nos écoles.

Aussi, par ce courrier, nous voudrions vous soumettre quelques questions :

- Quelles sont les possibilités communales et intercommunales qui peuvent s'offrir à la population de Rencurel ?
- Faut-il créer une nouvelle structure ou plutôt se rapprocher d'une structure existante ? Cette deuxième solution nous paraît plus raisonnable mais la question du transport se pose.
- Comment recenser le nombre d'enfants intéressés ?
- Doit-on envisager de mutualiser nos démarches avec les communes voisines de La Drôme ?

Nous pensons que le problème a été soulevé suffisamment tôt pour qu'il puisse être résolu avant la prochaine rentrée scolaire à condition que nous réagissions ensemble rapidement.

De façon plus large nous pensons que cette réflexion pourrait amorcer un dialogue et des échanges entre des communes voisines afin de travailler

ensemble autour de l'épanouissement et de la réussite des enfants de nos campagnes pour trouver des solutions aux différentes problématiques de la vie périscolaire.

Yann Durand, Marylène Serrat
Lucie et Jérémie Borie
Maud Philouze
Olivier Geoffroy
Anne Lefèvre



Les Grimpillons - Iles du Frioul - Août 2008



Les Grimpillons - Iles du Frioul - Août 2008

L'accueil des enfants le mercredi après-midi et pendant les vacances est une compétence de la Communauté de communes de la Bourne à l'Isère.

La CCBI a mis en place un service enfance-jeunesse qui accueille les enfants à Pont, St Just de Claix et St Romans.

Le besoin exprimé dans le courrier ci-contre est donc à porter à connaissance de la Communauté de communes

Dans un premier temps, il est important de recenser les besoins :

Combien d'enfants ont besoin d'un accueil le mercredi après-midi et quels services sont attendus ?

Nous demandons aux parents dont les enfants seraient concernés, de **se mettre en relation avec le secrétariat de mairie au plus tard le jeudi 12 mai** (par courriel ou en se rendant à l'accueil de la mairie aux heures d'ouverture). Indiquer les nom, prénom et âge des enfants, la fréquence du besoin et les services attendus.

Par le passé, à Rencurel, la réponse au besoin exprimé par les parents, avait été prise en charge par une association, *Les Grimpillons*.

Cette association avait organisé, sur la commune, un Accueil de Loisirs Sans Hébergement (ALSH) en partenariat avec le Service enfance-jeunesse de la CCBI. Il serait intéressant que les ex responsables des *Grimpillons* puissent faire part du bilan tiré de leur expérience et des raisons qui ont conduit à son arrêt.

La commune organisera, dans la **deuxième quinzaine de mai**, une réunion de parents à laquelle seront conviés également des représentants qualifiés de la CCBI et les ex responsables des *Grimpillons* si ils le souhaitent.

Lors de cette réunion nous ferons état des besoins exprimés et nous envisagerons, le cas échéant, des réponses possibles. Nous aborderons également la question de l'ouverture au monde et aux autres, facteurs d'épanouissement et de réussite.

ACCÈS INTERNET TRÈS HAUT DÉBIT

RAPPEL

En octobre 2014, 144 habitants de la commune avaient signé une pétition initiée par Yoann CALLET et Elisabeth MAGNAT pour demander l'arrivée de la fibre optique à Rencurel afin d'avoir un meilleur débit internet (cf. *L'Air du Temps* n°134 d'octobre 2014).

Dans le même temps la commune avait sollicité des abonnés internet de la commune pour qu'ils testent le débit

de leur connexion ADSL (fournisseur, débit de réception, débit d'émission, temps de latence).

Ces résultats ont été publiés dans *L'Air du Temps* n°134 d'octobre 2014 et transmis à la CCBI et au Département qui gèrent actuellement le déploiement de la fibre optique sur notre territoire (Réseau d'Initiative Public - RIP - initié par le Conseil général en 2014).

RÉSEAU D'INITIATIVE PUBLIQUE : LE PLAN TRÈS HAUT DÉBIT DU DÉPARTEMENT

Dans le cadre du plan France THD, les opérateurs privés ne se sont engagés à couvrir, d'ici 2020, que les seules agglomérations grenobloise et viennoise, et les villes de Bourgoin-Jallieu et Voiron, soit seulement 46 des 533 communes iséroises.

Le Département de l'Isère a décidé de déployer la couverture en fibre optique pour raccorder tous les ménages et entreprises à l'horizon 2027.

Ce plan sera financé à 50% par le Département et à 50% par les Communautes de communes (la participation de la CCBI a été estimée à environ 60 000 € par an pendant 8 ans).

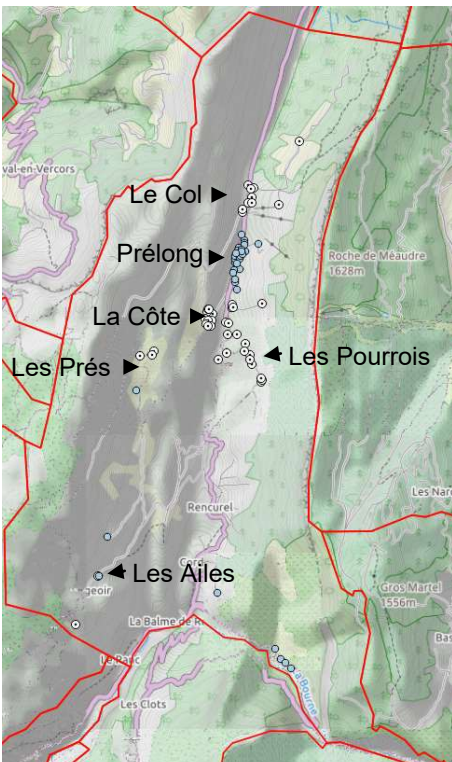
La Fibre jusqu'à l'abonné... où et quand ?

En 2014 et 2015 : modernisation et extension de la couverture wifi, installée par le Département dans 141 communes (elle passera de 4 Mb/s à 20 Mb/s pour les particuliers et jusqu'à 100 Mb/s pour les entreprises).

De 2016 à 2020 : en cohérence avec sa stratégie d'aménagement numérique, le Département déploiera de la fibre optique partout où l'initiative privée est défaillante : 1 800 km de fibre optique à mettre en œuvre, 246 500 prises résidentielles et près de 60 000 prises pour les entreprises. Ainsi, 83% des foyers et 90% des entreprises de l'Isère disposeront de débits de 100 Mb/s minimum.

De 2020 à 2027, poursuite du déploiement pour tous les ménages et entreprises qui seront raccordés.

OÙ EN EST-ON POUR RENCUREL ?



Dans la phase 1 (avant 2020) la fibre optique devrait desservir La Balme et le village (avec le raccordement de la mairie et des 2 écoles en priorité).

Des zones blanches (pas de couverture internet) et grises (couverture de mauvaise qualité) ont été identifiées par un prestataire du Département (voir la carte ci-contre).

Pour permettre aux abonnés de ces zones d'avoir un débit correct en attendant l'arrivée de la fibre (après 2020), il est proposé d'installer 2 poteaux wifi (créer un poteau aux Rieux et équiper le poteau TDF de La Font).

Le tout pour une somme qui approche les 100 000 € et pour un résultat annoncé peu satisfaisant : seule la moitié des bâtis repérés verrait la couverture améliorée.

Et problème : il n'y a pas corrélation avec les données recueillies lors de l'enquête d'octobre 2014 (voir *L'Air du Temps* n°134). La qualité de la réception dépendait davantage du fournisseur que de l'éloignement par rapport au central de Bellevue.

AGRICULTURE

VERS UNE ACTION COLLECTIVE SUR LE SECTEUR DES COULMES ?

Dans *L'Air du Temps* n°148 de janvier 2016, Hélène Luczyszyn relatait les actions entreprises dans le cadre d'une mobilisation contre l'abandon de terres agricoles sur le secteur des Coulmes : réunion avec les agriculteurs de la commune et Educ'tour dans Belledonne.

Comme convenu lors de ces rencontres, la Chambre d'Agriculture de l'Isère a défini de manière précise un périmètre qui englobe toutes les parcelles exploitables en pâturages ou prairies de fauche sur le versant des Coulmes (il y en a 255 !) et a dressé la liste des propriétaires (80 environ).

Il s'agit maintenant de partager avec l'ensemble des propriétaires le diagnostic qui a été fait.

Il s'agit aussi d'évoquer avec eux les pistes possibles pour enrayer la fermeture de nombreuses parcelles, les restaurer et les valoriser.

C'est à cette fin que tous les propriétaires concernés sont invités

le vendredi 3 juin à 20h, salle du Coucourou, à La Balme.

La sauvegarde et la valorisation de patrimoines individuels passe par une action collective.

Merci d'être nombreux le 3 juin.

Michel Eymard, maire

A partir de ce constat, lors d'une réunion de travail entre la commune et la CCBI, il a été décidé :

- de procéder à une nouvelle enquête auprès des usagers de la commune : fournisseur, débit de réception, débit d'émission, temps de latence, comme en 2014, mais aussi type d'usage (privé ou professionnel) et degré de satisfaction par rapport au débit actuel. **Un courriel sera adressé à tous les usagers dont l'adresse internet est connue de la commune.**
- de demander au prestataire du Département pour quelle raison il n'envisage pas d'utiliser les pylônes TDF existants autres que celui de La Font pour le projet de wifi (ce qui pourrait diminuer les coûts)
- de voir avec le Département s'il ne serait pas plus judicieux d'accélérer l'arrivée de la fibre optique sur l'ensemble de la commune plutôt que de procéder à des travaux provisoires peu satisfaisants quant à l'amélioration de la couverture numérique.

BIBLIOTHÈQUE

Le Mémorial est disponible à la bibliothèque chaque semaine en consultation sur place.



Vous pourrez aussi consulter sur place chaque numéro du Dauphiné des enfants. Actuellement disponible le numéro 1 mars/avril 2016.



La bibliothèque municipale n'est pas abonnée à des périodiques.

Mais vous pouvez emprunter les magazines suivants mis à disposition après lecture par des abonnés :

- L'ami des jardins
- Maisons et Travaux
- Femme Actuelle
- Modes et Travaux
- Géo

Vous pouvez, vous aussi, donner vos magazines à la bibliothèque, après les avoir lus.

Monique Eymard

DANS LE RÉTROVISEUR

SOIRÉE CABARET ORGANISÉE PAR DOMICHATS ET VERCORALIE

Ce fut une bien belle soirée à la Salle de la Scie.



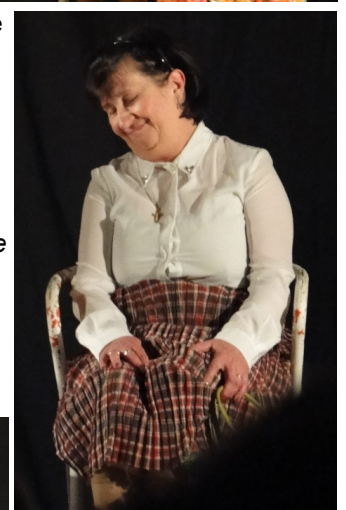
Jacotte Repellin, Danièle et Edith Faure, sous la direction de Nicole Bouet, nous ont régales avec la pièce **Un ouvrage de dames**. La gente masculine a été malmenée et les rires ont fusé.



Un spectateur nous a envoyé ce petit mot qui reflète bien l'ambiance de la soirée :

« Bonjour toute la troupe. Juste pour vous dire mes félicitations pour le spectacle... (Si je me marie je vais refuser Jacotte). L'organisation et le dynamisme de tout le monde ont été exemplaires. Il n'y avait pas de projecteur, mais les feux de la rampe c'était vous. Encore BRAVO et MERCI pour ce petit moment de bonheur ! »

La soirée s'est terminée dans la bonne humeur avec le groupe folk **La grande ourse** qui nous a initiés aux danses anciennes.



Pour voir ou revoir les 2 derniers spectacles du **P'tit théâtre du Chat'limont**, ne manquez pas les nouvelles représentations : voir p.7.

Au jour, le jour...

AGENDA Mai/Juin

Quand	Quoi	Où	Par qui
Dimanche 8 mai à 11h	Commémoration	Monument du pont du Violon	
Mercredi 11 mai à 18h00	Conseil d'enfants	Mairie	
Mercredi 11 mai à 18h30	Conseil municipal	Mairie	
Dimanche 15 mai	5 ^{ème} Trail Vercors-Coulmes	Col de Romeyère	Amis des Coulmes
Renseignements, horaires, inscriptions : http://www.trail-vercors-coulmes.fr/			
Dimanche 15 mai	Mini raid athlé nature (voir p.8)	Col de Romeyère	CMI Athlétisme de Tullins
Samedi 21 mai de 9h à 13h	Marché aux plants et produits du terroir	La Balme de Rencurel	Rencurel Animation Initiative
Dimanche 22 mai	Vide greniers	St Pierre de Chérennes	Amicale laïque
Judi 26 mai à 18h Vendredi 27 mai à 18h	Groupes de travail avenir station (p.7)	Mairie	Commune
Vendredi 3 juin à 20h	Propriétaires des Coulmes (voir p.5)	Salle du Coucourou La Balme de Rencurel	Commune Chambre agriculture
Vendredi 3 et samedi 4 juin	30 heures pour les 30 ans de La Halle	Pont-en-Royans	Commune/CCBI Amis de la Halle
Samedi 4 juin	Fête de la pêche	La Balme de Rencurel	AAPPMA La Boulouvenne

Pour les personnes qui n'ont pas pu assister à la soirée cabaret, le **P'tit Théâtre du Chat'limont** présente à nouveau la pièce **Un ouvrage de dames**, le **samedi 14 mai à 21 h à la salle de fêtes de Saint-Martin-en-Vercors** et le **samedi 4 juin à 21 h à la salle de fête de La Chapelle-en-Vercors**.

La pièce **Le Petit Prince** sera donnée à nouveau dans la salle de fêtes de **Saint-Julien-en-Vercors le samedi 21 Mai à 18 h**.

Economie... Tourisme

COL DE ROMEYÈRE : QUEL AVENIR ?

Deux réunions, qui ont réuni 40 personnes, se sont tenues les 31 mars et 1^{er} avril derniers pour faire le point sur le fonctionnement de la station. Le n°151 de *L'Air du temps* (Avril 2016) a fait une large place aux échanges qui ont eu lieu et aux perspectives sur lesquelles s'accordaient les participants.

Comme convenu, il s'agit maintenant d'approfondir la réflexion sur les thèmes retenus afin d'aboutir à des réponses à la hauteur des enjeux qui ont été identifiés.

Toutes les personnes intéressées sont maintenant invitées à s'inscrire, le 10 mai au plus tard, dans les groupes de travail définis :

- La structuration des acteurs de la station (collectivités publiques, associations, hébergeurs, prestataires de service...)
- La dichotomie Col de Romeyère/Belvédère et l'accueil à la station
- Les projets d'aménagement
- Les nouvelles activités hivernales et la structuration de l'offre
- Les activités estivales et la structuration de l'offre
- La communication et la signalétique

Pour s'inscrire, 2 possibilités :

- en ligne sur <https://www.inscription-facile.com/form/lfk5vIHx7paZjqBBoBC>
- auprès du secrétariat de la mairie (par courriel, indiquer nom, prénom et structure)

Les groupes de travail se réuniront simultanément le **jeudi 26 et vendredi 27 mai à 18h à la mairie**. Ils peuvent cependant, s'ils le souhaitent, commencer à travailler avant. **A partir du 11 mai, la liste des inscrits sera consultable sur <https://www.inscription-facile.com/list/lfk5vIHx7paZjqBBoBC>**

ÉTAT CIVIL Avril

Naissance

Enaim, Manuel, Sylvain REPELLIN

le 14 avril 2016

de Prisca MANUEL
et Clément REPELLIN

AVIS



Le secrétariat de mairie sera fermé les lundi 23 et mardi 24 mai

ANNONCE

Trouvé à La Balme

Nintendo 3 DS

Prière de contacter la mairie
aux heures d'ouverture du secrétariat

TAD Mai/Juin

Renaud Callet vous emmène

à Villard de Lans

Vendredi 6 mai

Vendredi 20 mai

Vendredi 3 juin

à St Marcellin

Mardi 21 juin

Tarif aller-retour : 5 €

**N'oubliez pas de réserver au
0820 08 38 38**

L'Air du Temps n°152

Bulletin mensuel de Rencurel

615, rue de la mairie - 38680 RENCUREL

Tel : 04 76 38 97 48

Courriel : rencurel.mairie@orange.fr

Dépôt légal : mai 2016

Directeur de la publication : Michel Eymard

Maquette et mise en page :

Michel Eymard

Tirage en 180 ex. : Vigny-Musset Repro
50, Allée des 2 Mondes 38100 GRENOBLE

Ont contribué à ce numéro (textes et photos) : Mylène Borrelli, Michel Eymard, Monique Eymard, Pierre Jeanselme, Patrick Pilarski, Vjera Van Wildenberg et des associations

Courir... Encourager... Découvrir... S'approvisionner... Chiner...

EN MAI FAIS CE QU'IL TE PLAÎT !



Trail Vercors-Coulmes
Cinquième Edition
15 Mai 2016

Col de Romeyere
Commune de **RENCUREL**

- Le Tour des Coulmes
30 km / 1350 D+
- La Ronde des Charbonniers
20 km / 800 D+
- La Coulmette
11 km / 450 D+
- La Randonnée
11 km

Challenge
Une organisation
Les Amis des Coulmes

<http://www.trail-vercors-coulmes.fr/accueil.html>



Rencurel Animation Initiative

organise un

**MARCHE AUX
FLEURS, PLANTS
& PRODUITS DU TERROIR**

SAMEDI 21 MAI 2016

**LA BALME DE RENCUREL
De 9h00 à 13h00**

HORTICULTEURS : PLANTES FLEURIES, COMPOSITIONS FLORALES, PLANTS POTAGERS...

PRODUITS DU TERROIR : FROMAGES, MIEL, PAINS, CHARCUTERIES, PÂTISSERIES, CONFITURES...

FRUITS ET LÉGUMES

PRÉSENCE DE COMMERÇANTS ET ARTISANS CRÉATEURS DU VILLAGE



DÉFIS JEUNES

DE 5 A 12 ANS

**MINI RAID ATHLÉ
NATURE à
RENCUREL**

Dimanche 15 mai à 11h30

IMPORTANT : Animation enfant gratuite sans classement, goûter pour tous à l'arrivée.

Parcours d'obstacle ludique :

- 1 boucle, 2 boucles, 3 boucles selon la catégorie
- Botte de paille, Tunnel
- Dans un champ à 1000m d'altitude
- Reconnaissance possible à partir de 11 h



Catégories :

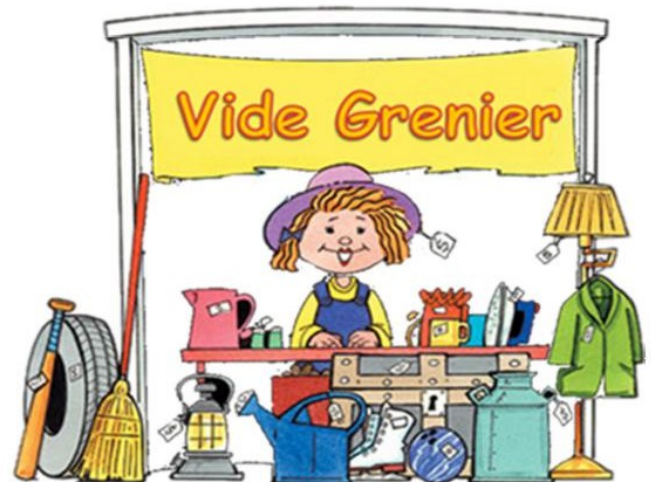
- École d'Athlétisme (2006/2008)
- Poussins (2004/2005)
- Benjamins (2002/2003)

INFO

- ✓ Inscriptions gratuites à partir de 10h
- ✓ Parents bienvenus pour aider à encadrer le parcours ludique.
- ✓ Je cours donc je m'équipe : basket, jogging ou short, veste selon la météo !
- ✓ Contact CMI Vinay : Tél. 06 63 97 30 40 ou lludodupont@aol.com

site internet : cml-tullins.athle.com

**St Pierre de Chérennes
Dimanche 22 mai**



Sur le terrain de sport

2€ le mètre

Inscription, renseignements: Franck DUBOUCHEZ

Tel : 0611249430 (de 18 à 20H si possible)

Email : fdubouchez@wanadoo.fr



Solo - Duo - Relais x4
85KM - 4500M D+

ULTRA TRAIL DU VERCOR
AUTRANS - 10.09.2016

Cette année l'Ultra Trail du Vercors passe à Rencurel où aura lieu un relais